

Sedlčany ON – oprava

Zadávací dokumentace veřejné zakázky – technická zpráva



Investor:

Správa železnic, státní organizace

Dlážděná 1003/7, 110 00 Praha 1

IČO: 70994234, DIČ: CZ0994234

Zapsáno v obchodním rejstříku u Městského soudu v Praze, spisová značka A48384

Praha, červenec 2020

Zpracoval: Ladislav Ulrich, DiS

Účel veřejné zakázky:

Účelem veřejné zakázky je oprava střech, vnějšího pláště, přístřešku, vnitřních prostor, veřejných WC, 1NP a 1PP, zpevněných ploch a přednádražního prostoru výpravní budovy žst. Sedlčany. Součástí oprav je i oprava kanalizačních, vodovodních a plynových přípojek, oprava elektroinstalace vč. bleskosvodu a venkovního osvětlení, dodání nového venkovního a vnitřního mobiliáře. Dojde také k odstranění nepůvodních přístaveb a oplocení.

Informace o parcele a budově:

Adresa: Nádražní 101, 264 01 Sedlčany

Informace o pozemku (VB):

Parcelní číslo:	1827/1
Obec:	Sedlčany [541281]
Katastrální území:	Sedlčany [746533]
Číslo LV:	192
Výměra [m ²]:	528
Typ parcely:	Parcela katastru nemovitostí
Druh pozemku:	zastavěná plocha a nádvoří

Součástí je stavba:

Budova s číslem popisným:	Sedlčany [403580]; č. p. 101; stavba pro dopravu
Stavba stojí na pozemku:	p.č. 1827/1
Stavební objekt:	101
Ulice:	Nádražní
Vlastnické právo:	ČR, Správa železnic, státní organizace, Dlážděná 1003/7, Nové Město, 110 00 Praha 1

Informace o pozemku (přednádražní prostor):

Parcelní číslo:	1831/1
Obec:	Sedlčany [541281]
Katastrální území:	Sedlčany [746533]
Číslo LV:	2725
Výměra [m ²]:	7 729
Typ parcely:	Parcela katastru nemovitostí
Druh pozemku:	Ostatní plocha, dráha
Vlastnické právo:	České dráhy, a.s., Nábřeží Ludvíka Svobody 1222/12, Nové Město, 110 00 Praha 1

Popis objektu:

Výpravní budova je půdorysného tvaru obdélníku se sedlovými střechami s přístavbami z obou stran spojenými přístřeškem pro cestující se společnou střechou. Budova je částečně podsklepená, má dvě nadzemní podlaží a nevyužívané podkroví, její půdorysné rozměry jsou cca 18x11 m, výška ke hřebenu cca 12m (hlavní budova) a 23x3,4m + 2,8x6m + 2,4x4,5m, výška k okapu 4m (přístřešek + průchody) a 5x9,3m + 5,4x8m, výška ke hřebenu 4,5m (přístavby).

Budova je zděné konstrukce se štukovou členitou omítkou s dekorativními prvky – průběžná a podokenní římsa s lemováním podkrovní části a rohů, profilované vodorovné prvky fasády 1NP. Okna jsou dřevěná špaletová s nadsvětlíkem, dveře dřevěné s nadsvětlíkem, částečně prosklené. Stropy v 1. a 2. NP jsou dřevěné s rovnými podhledy a rákosovou omítkou, ve sklepních prostorech klenbové. Krov je dřevěný, střešní krytina z keramických bobrovek. V nadstřešní části jsou zděné komíny a komínové lávky, bleskosvod je proveden. Dešťové žlaby a svody jsou z pozinkovaného plechu, vyústěny do kanalizace či drenáží. Budova je částečně podsklepena a přístup do ní je schody v domovní chodbě. V přízemí jsou technické místnosti pro dopravu, pokladna, čekárna, technologie, veřejné WC a nevyužívané prostory, které je po opravě možné nabídnout k pronájmu. Ve 2NP jsou nevyužívané byty. Ve vnitřních prostorech jsou provedeny elektroinstalace a speciální drážní instalace, vytápění prostor je ústřední, kotlem na plyn.

Plochy kolem VB jsou zadlážděny, částečně z hrubého kameniva, betonové mazaniny či rostlý terén.

Výpravní budova jeví známky opotřebení - povrchy fasád jsou nesoudržné a opadávají, spodní povrchy přesahů střech jsou poškozeny, dřevěné venkovní dveře a okna dožívají, střešní krytina a nadstřešní konstrukce komínových lávek jsou za hranicí životnosti, komínové zdivo je poškozeno. Stav vnitřních prostor je za hranicí životnosti, je nutná oprava veškerých instalací a povrchů.

Katastrální mapa + ortofoto:



Navrhované řešení – obsah:

- 001 Demolice nocležny**
- 002 Oprava střechy VB**
- 003 Oprava střechy přístřešku a přístaveb**
- 004 Oprava vnějšího pláště**
- 005 Oprava přístřešku a zpevněných ploch**
- 006 Oprava veřejných WC**
- 007 Oprava vnitřních prostor 1NP**
- 008 Oprava vnitřních prostor 1PP**
- 009 Elektroinstalace (SEE)**
 - A Osvětlení**
 - B Silnoproud**
 - C Hromosvod**
- 010 Vedlejší a ostatní náklady**

001 Demolice nocležny

Jedná se o odstranění nepůvodní přístavby nocležny.

Objekt bude kompletně odpojen od inženýrských sítí, které budou trvale zaslepeny nebo zajištěny jiným vhodným způsobem. Současně dojde před zahájením prací k vytyčení, zajištění a ochraně po dobu akce ostatních inženýrských sítí, které jsou funkční.

Objekt bude vyklizen od komunálního a jiného odpadu včetně odvozu a likvidace.

Na pozemku budou odstraněny náletové dřeviny a křoví včetně likvidace pro provedení prací.

Objekt bude zdemolován včetně základových desek a základů.

Plocha po demolovaném objektu a odstraňovaných dřevinách bude finálně dorovnána vhodnou zeminou s osetím, plochy chodníku před objektem dorovnány a opraveny zpětným zdlážděním s doplněním vadných dlaždic.

Prostor po demolici bude oddělen od veřejných částí a pozemků cizích vlastníků oplocením z povrchově upravených svařovaných panelů na podezdívce ze štípaných tvárnic ztraceného bednění, hydroizolaci a základu. Podezdívka bude ukončena systémovými deskami. Oplocení bude tvořit tvar L, který bude kopírovat původní hranu objektu podél chodníku a sousedního pozemku. Podélná část od kolejiště bude z důvodu přístupu ponechána otevřená. Veškeré navazující části objektů a podezdívky budou separovány nopovou fólií s nakaširovanou geotextilií.

Výzisk z kovového odpadu bude odvezen a složen dle pokynů investora, samotný šrot je majetkem investora. Hospodaření s vyzískaným materiálem (mimo stavební odpad) bude prováděno v souladu se směrnicí SŽDC č. 42 ze dne 7.1.2013.

Po demolici bude objekt zaměřen a vyhotoven oddělovací geometrický plán pro výmaz v KN.



002 Oprava střechy VB

003 Oprava střechy přístřešku a přístaveb

Oprava střech.

Stávající střešní krytina hlavní budovy z keramických bobrovek a plechových vlnovek na přístřešku a přístavbách bude demontována včetně laťování, bednění a všech vrstev pojistné hydroizolace či separační vrstvy nebo tepelné izolace. Před sejmutím krytiny budou demontovány a zabezpečeny prvky na střeše včetně konstrukce komínových lávek. Následně budou ošetřeny tesařské konstrukce nesoucí skladbu střechy (krokve, vazné trámy, pozednice aj.), poškozené prvky budou nahrazeny, ponechávané konstrukce budou vyrovnány a připraveny pro pokládku nové krytiny (hlavní budova). Tesařské konstrukce přístřešku a přístaveb budou vzhledem ke stavu vyměněny kompletně se zachováním původní profilace. Stávající i nové prvky krovu budou impregnovány a ošetřeny proti plísním a dřevokazným houbám. Nová skladba střechy bude provedena se záklopem z hrubých prken a pouze v přesazích hlavní střechy z podlahových palubek shodné tloušťky (hlavní budova, přístřešek a přístavby budou z palubek v celé ploše), v celé ploše s pojistnou hydroizolační fólií, s latěmi a kontralatěmi, následně bude položena na hlavní budovu střešní krytina z poplastovaných taškových tabulí s vlnou (hlavní budova) a hladká falcovaná krytina s povrchovou úpravou (přístřešek + přístavby), barvy dle určení investora. Viditelné tesařské konstrukce budou natřeny silnovrstvou tixotropní lazurou Xyladecor Oversol 2v1. Součástí je i vyčištění půdy a vyklizení velkoobjemové včetně odvozu a likvidace odpadu.

Komíny.

Komíny budou v nadstřešní části ubourány, v prostoru půdy zabezpečeny a zpevněny betonovým límcem a znovu vyzděny (hlavní budova), budou opatřeny novými komínovými hlavicemi. Využívaný průduch kotelný bude i nově vyvložkován, upraven a provedena revize spalinových cest. Ke komínům budou provedeny systémově komínové lávky včetně zábradlí. Nevyužívané komíny přístaveb budou ubourány bez náhrady.

Klempířské konstrukce.

Lemování střešních konstrukcí, oplechování komínů, oplechování konstrukce střešních lávek a také nové střešní výlezy rozměru 600/600 budou z pozinkovaného poplastovaného plechu systémově k osazované krytině. Půlkruhové podokapní žlaby s kotlíky včetně čel a háků, okapní svody budou provedeny z titan-zinkového lesklého plechu.

Elektroinstalační práce - hromosvod.

Bude provedena kompletní dodávka a montáž nových instalací hromosvodu a zahrnutí do revize elektro dle vyhlášky č. 100/1995 Sb – součást samostatného výkazu SEE (elektro).

Další prvky na střeše.

Budou demontovány veškeré prvky na střešní konstrukci, jedná se především o komínové lávky, antény, sněhové zachytávače, lemování, větrací komínky, stávající plechové střešní výlezy - veškeré nefunkční nepotřebné konstrukce budou zdemontovány bez náhrady. Na hlavní budově budou obnoveny střešní výlezy, budou instalovány nové systémové komínové lávky, bude instalován stožár pro televizní antény s dopojením všech využívaných prvků, které jsou v současné době rozmístěny různě po střeše nebo obvodovém plášti. Budou instalovány průběžné sněhové zachytávače.

Odvoz odpadu, suti.

Odvoz, likvidace suti a přebytečného materiálu na skládce dle platné legislativy.

004 Oprava vnějšího pláště

Vnější omítka.

Nejprve bude třeba provést odstrojení objektu výpravní budovy od všech prvků na fasádě. Veškeré nefunkční části budou demontovány bez náhrady. Následně dojde k přípravě podkladu před opravou omítky, omytí tlakovou vodou, a odstranění nesoudržných a odfouklých omítek. Jádrová omítka bude nanášena v **tenkých vrstvách**, členitosti fasády budou doplněny materiálem, reprofilovány (rohy, římsy, ozdobné prvky aj.) a chráněny podmínkovými lištami, plochy omítek budou zpevněny sklokeramickým pletivem zatlačeným do tmele a celoplošně přestukovány s nátěrem. Barevný odstín bude specifikován po vyvzorkování na místě, předpokládá se barevné odlišení vyčnívajících partií od hlavních hladkých ploch. Omítka bude do výšky 4m opatřena transparentním antigraffiti nátěrem včetně soklu. Veškeré práce na fasádách budou prováděny z lešení, zabezpečeného sítěmi.

Oprava soklu.

Spodní část soklu bude otryskána, očištěna, degradovaná místa vhodně doplněna, přespárována s finálním ošetřením impregnační transparentním ochranným nátěrem a antigraffiti nátěrem.

Zemní práce, betonové schodové stupně a rampy.

Schodové stupně u vstupních dveří budou kamenicky opraveny, vytmeleny, vybroušeny, reprofilovány a finálně obloženy keramickými schodovkami či jiným vhodným způsobem. Budou instalovány gajgry pro dešťové svody. Před zahájením výkopových prací je třeba vytýčit inženýrské sítě a v případě kolize inženýrské sítě zabezpečit proti poškození uložením do chrániček a označením výstražnou fólií. Před vstupy bude instalována čistící zóna.

Výplně otvorů.

Po vybourání stávajících dveří a špaletových oken budou opracována ostění, provedeny zazdívky a začištěny vnitřní části omítek. Budou montovány nové plastové výplně otvorů, přičemž bude pokud možno dodrženo jejich členění a vzhled dle původního vzhledu. Okna budou barevného provedení s oboustranným dekorem dle výběru investora, se součinitelem prostupu tepla dle ČSN 73 0540-2 do obytných prostor $U_{N,20} = 1,2 \text{ W/m}^2\text{K}$ nebo lepší, index vzduchové neprůzvučnosti $R_w = 32 - 34 \text{ dB}$ nebo lepší, s vnitřními plastovými parapety v barvě dle odsouhlaseného dekoru po vyvzorkování na místě. Vstupní dveře budou taktéž v oboustranném dekoru, jednokřídlové či dvoukřídlové, opatřeny samozavírači, dorazy, bezpečnostním kováním, zasklením a vložkou. Nová sklepní okna budou ocelový rám s úpravou žárovým zinkováním s výplní mřížkou z tahokovu.

Klempířské konstrukce, odvedení dešťové vody.

Dožilé či poškozené klempířské konstrukce na fasádách budou odstraněny a nahrazeny novými. Dešťové svody odvádějící vodu ze střech budou z TiZn plechu, budou instalovány včetně kolen a odskoků, budou přichyceny objímkami na fasádách VB a zaústěny do nově instalovaných lapačů střešních splavenin. Oplechování venkovních parapetů oken bude provedeno z poplastovaného plechu.

Prvky na fasádě.

Před opravou fasády bude provedena demontáž stávajících kovových mříží, neužívaných konzol elektrického vedení a dvířek rozvodných skříní, bleskosvodů, osvětlovacích těles, poutačů, nástěnek, tabulí, televizních antén a ostatních konstrukcí na opravované fasádě. Dojde k prověření a případnému trvalému zrušení nepotřebných konstrukcí, zpětné montáži funkčních konstrukcí přičemž televizní antény apod. budou instalovány na střešní stožár. Větrací mřížky budou vyměněny. Budou instalována protiholubí opatření. Dvířka stávajících ponechávaných elektroskříní budou nově natřena. Funkční kabely v lištách a volně vedené budou zapraveny pod povrch fasád a stavebně začištěny. Nad nekryté vstupy budou osazeny systémové stříšky. Budou obnoveny historické nápisy na bočních fasádách a nově přisvětleny.

Oznamovací a zabezpečovací prvky.

Stávající oznamovací zařízení budou demontována ve spolupráci se SSZT a po opravě fasád budou osazena nová. Jedná se o osazení hodin do nástupiště, reproduktorů, přípravu pro odjezdové panely a instalaci nových prosvětlených tabulí s názvem železniční stanice (butony), jejichž provedení musí odpovídat ustanovením TNŽ 73 6390, platné od r. 2018 a Sm. SŽDC č.118. Veškeré práce na oznamovacích a zabezpečovacích zařízeních mohou být prováděny jen se souhlasem správců těchto zařízení (SSZT, TÚDC, SŽE, SEE, ČD-T atd.). V rámci zakázky budou osazeny prvky informačního a orientačního systému. Jedná se o práce spojené s ukotvením a montáží orientačního a informačního systému včetně pomocných konstrukcí. Samotná dodávka hlavních tabulí a označení bude realizována z rámcové smlouvy objednatele u centrálního dodavatele informačních a orientačních tabulí.

Příprava pro kamerový systém:

Jedná se o přípravu pro kamerový systém tak, aby bylo možné v budoucnu osadit koncové prvky bez zásahu do nově opravených prostor. Kabely budou ukončeny na fasádě na vhodném místě s dostatečnou rezervou, uloženy do krabičky a zavíčovány. Ke každé kameře bude samostatný datový kabel, který bude přivedený do datového Racku v prostorách s technologií s označením a identifikací.

Předpoklad 10x kamera na fasádu objektu a 1x v čekárně.

Protiholubí opatření.

Na vystupujících prvcích horních partiích fasád, na osvětlovacích tělesech, šikmých svodech, hodinách, římsách a parapetech 2NP a půdy budou instalovány ochrany proti holubům – hustý hrotový systém.

Mobiliář.

Stávající mobiliář, čítající venkovní lavice a odpadkové koše pod přístřeškem bude nahrazen novým. Nové lavice (doporučená délka 126 – 130 cm) a odpadkové koše budou s provedením antivandal, zabezpečeny proti krádeži ukotvením k betonovému podkladu, popř. zavěšením do fasády (detailní řešení určí zástupce investora na místě).

Provedení dle sm. SŽDC PO-20/2019-GŘ - „Moderní design a architektura nádraží a zastávek ČR – Mobiliář“ čj. 62741/2019-SŽDC-GŘ-O23 ze dne 23. 10. 2019

Dokončovací práce.

Nátěry kovových prvků. Vyčištění prostoru a mytí prvků pro předání k užívání.

Odvoz odpadu, suti.

Odvoz, likvidace suti a přebytečného materiálu na skládce dle platné legislativy.

005 Oprava přístřešku a zpevněných ploch

Svislé konstrukce.

Stávající litinové sloupy přístřešku budou šetrně demontovány, připraveny pro zpětnou montáž a opatřeny novou povrchovou úpravou včetně odstranění všech stávajících vrstev nátěrů a následně znovu osazeny po přípravě podkladu a nových základů. Okapní svody budou provedeny z titan-zinkového lesklého plechu.

Zpevněné plochy pod přístřeškem.

Dlažba bude vybourána včetně odstranění podkladu, obrubníků a ostatních konstrukcí. Plochy budou následně kompletně nově zadlážděny impregnovanou reliéfní betonovou deskovou dlažbou s obrubníkem a novými podkladními vrstvami z betonu a kameniva. Pro sloupy budou zhotoveny nové základové patky. V rámci výkopu dojde k odizolování stěn výpravní budovy novou fólií s vloženou geotextilií do hloubky cca 1,2m. V rámci výkopu bude i položen zemnicí pás pro hromosvod. Před zahájením výkopových prací je třeba vytýčit inženýrské sítě a v případě kolize inženýrské sítě zabezpečit proti poškození uložením do chrániček a označením výstražnou fólií. Veškeré hrany budou opatřeny bezpečnostním značením. Před vstupy budou instalovány čistící zóny.

Ostatní zpevněné plochy.

Ze dvou stran přístavby učeby (část po demolici a u kolejiště až k přístřešku) a zadní stranou u komunikace veřejných WC bude proveden okapový chodník v šíři 0,5m ukončený přírodní betonovou deskovou dlažbou a obrubníkem. Po celé délce od začátku přístřešku po konec přístavby veřejných WC u kolejiště bude proveden chodník v šíři 2m ukončený přírodní betonovou deskovou dlažbou a obrubníkem, který bude dále pokračovat v šíři 1m jako přístup do úklidové místnosti veřejných WC zadní strany přístavby WC. Stávající betonová rampa za průchodem k WC bude vybourána a nově zadlážděna s napojením na stávající chodník. Vstupy do průchodu a do dislokovaného zázemí PO budou opatřeny schody ve stejném sjednoceném vzhledu s ostatními od komunikace. Ostatní zbývající plochy kolem objektu, které jsou již zadlážděny městským chodníkem, budou odkopány, vyspraveny, vyspádovány od objektu, doplněny a znovu zadlážděny. V rámci výkopu dojde k odizolování stěn výpravní budovy a přístaveb novou fólií s vloženou geotextilií do hloubky cca 1,2m včetně ukončení a zasypáním hrubým kamenivem. V rámci výkopu bude i položen zemnicí pás pro hromosvod. Veškeré hrany budou opatřeny bezpečnostním značením.



Navržená skladba:



Dešťové svody a kanalizační přípojky.

Dešťové svody budou dopojeny do nových gajgrů a kanalizace s pročištěním a zprovozněním potrubí, případně dopojeny do nově budovaných přípojek pro komerci výměny přípojky WC.

Pro veřejné WC, místnost bývalé učebny, místnost bývalé dopravní kanceláře u kolejiště a náčelníka u komunikace bude položena a dopojena nová kanalizační přípojka včetně revizních šachet a hlavního odtoku z objektu.

Ostatní.

Před zahájením výkopových prací je třeba vytýčit inženýrské sítě a v případě kolize inženýrské sítě zabezpečit proti poškození uložením do chrániček a označením výstražnou fólií.

V rámci zpevněných ploch budou položeny chráničky pro instalaci ÚT a vodovodu pro místnost bývalé učebny a veřejných WC, propojené s výpravní budovou.

Odvoz odpadu, suti.

Odvoz, likvidace suti a přebytečného materiálu na skládce dle platné legislativy.

006 Oprava veřejných WC

Bude provedena kompletní oprava prostor veřejných WC včetně veškerých instalací dle zjednodušeného zákresu. Do prostor bývalé úschovny zavazadel bude přesunut trezor s klíči zab. zař. ve zdi včetně zabudování a zapravení na novém místě dle vyjádření investora na místě.

Podlahy.

Stávající nášlapné a podkladní vrstvy podlah budou odstraněny a připraveny pro nové podlahy. Bude proveden násyp pod podlahy s vložením tepelné izolace, nová vyztužená betonová mazanina, hydroizolace a betonová mazanina jako podklad pro finální nášlapnou vrstvu z protiskluzné dlažby – odstín dle výběru investora. Omítky budou opraveny s aplikací perlinky do lepidla a přeštukovány s finální malbou. Bude instalován nový hladký SDK stropní podhled. Po čas úprav budou veškeré výplně otvorů a prvky, které jsou pevně spojeny s budovou zakryty proti znečištění.

Svislé konstrukce a povrchové úpravy.

Stávající příčky budou kompletně vybourány a nově vyzděny z lehkých pórobetonových tvárnic včetně osazení zárubní dle zjednodušené dispozice. Omítky na stávajících obvodových konstrukcích budou opraveny, veškeré povrchy budou připraveny a zpevněny sklotextilní tkaninou do lepidla, povrchy bez obkladů celoplošně přeštukovány s finální malbou. Na všech stěnách bude proveden do výšky min. 2m keramický obklad.

Bude instalován nový hladký SDK stropní podhled s tepelnou izolací.

Po čas úprav budou veškeré výplně otvorů a prvky, které jsou pevně spojeny s budovou zakryty proti znečištění.

ZTI.

Dle zjednodušené PD budou dodány kompletní zařizovací předměty včetně všech nových rozvodů dle výkazu výměr. Rozvody vody budou provedeny až do prostor suterénu VB a samostatně odměřeny pro část veřejných WC a úklid. Kanalizace bude provedena nová s dopojením na novou kanalizační přípojku budovanou v rámci zpevněných ploch. Temperování místností je uvažováno el. stropními sálavými panely.

Elektroinstalační práce.

Viz samostatná část SEE. Dojde ke kompletní opravě elektroinstalace.

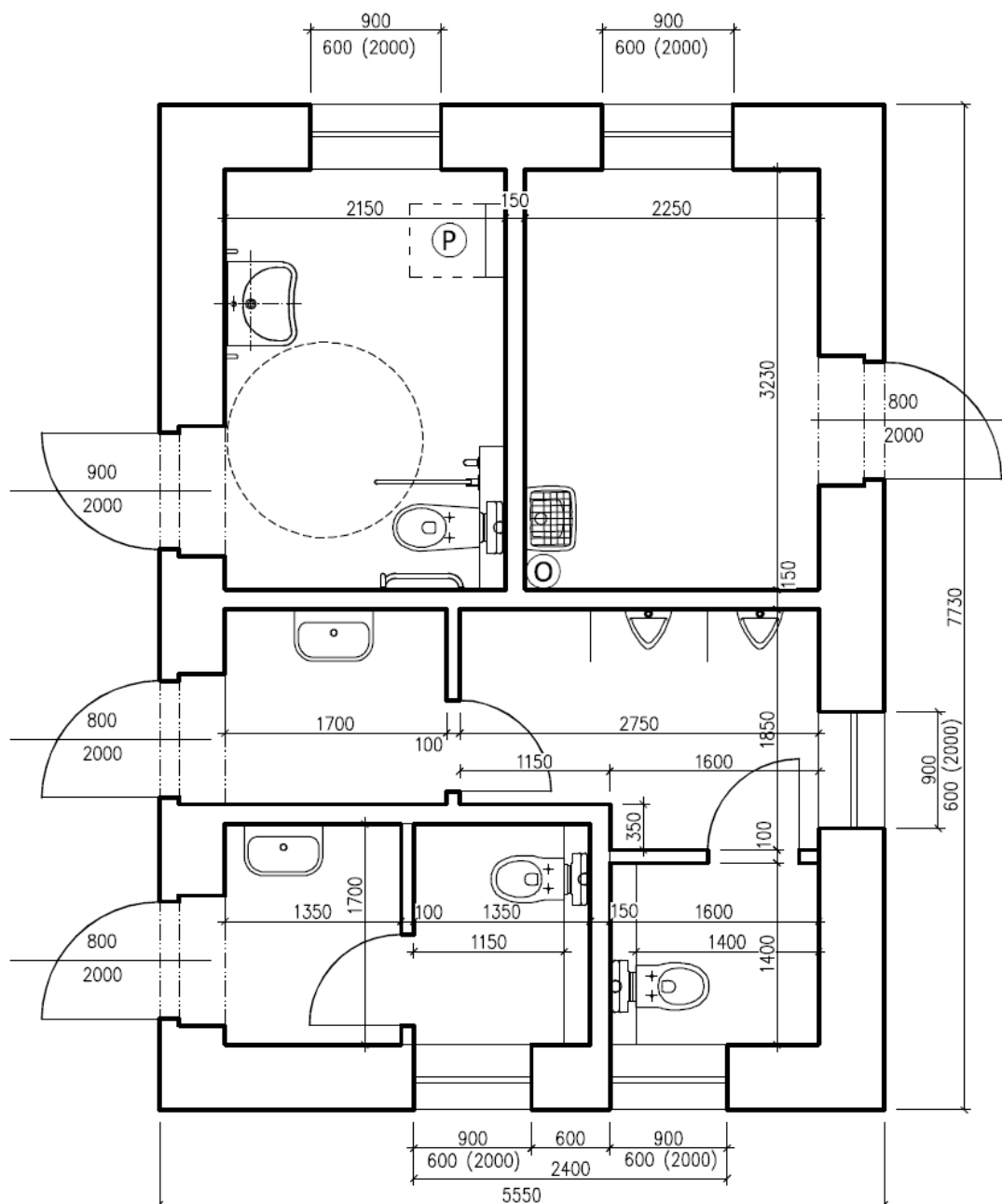
Elektroinstalační práce budou koordinovány se zástupci SEE a SSZT SŽ.

Dokončovací práce.

Nátěry drobných kovových prvků. Kompletně se vyčistí a umyje prostor pro předání k užívání.

Odvoz odpadu, suti.

Odvoz, likvidace suti a přebytečného materiálu na skládce dle platné legislativy.



LEGENDA:

Nerezový sklopný přebalovací pult (MC75) 760mm x 165mm (zavřený) 615 x 650mm

Ⓟ (otevřený), materiál nerezová ocel 1.4301 DP2 s vyztuženým hliníkovým pantem, duální hydro-pneumatický pístový uzavírací mechanismus, nosnost 100kg

Ⓞ Elektrický zásobníkový ohřívač 160l

007 Oprava vnitřních prostor 1NP

Bude provedena kompletní oprava prostor 1NP vyjma finálních podlah komerčních prostor (bývalá učebna, dopravní kancelář, náčelník).

Vnitřní vybavení.

Bude dočasně vyklizeno a zpětně nastěhováno veškeré vybavení po čas provádění oprav (zařízení, nástěnky, šatní skříň aj.) a ostatních doplňkových konstrukcí. Po opravě bude dodána vnitřní čistící zóna (rohož). Zbytné vybavení a odpad bude vyklizen a zlikvidován.

Do čekárny bude dodán nový mobiliář.

Zároveň je nutné provést opatření nutná k ochraně a zabezpečení sdělovacího a ostatního zařízení pro provedení prací včetně projednání pro zajištění provizorního chodu po dobu akce včetně ochrany obsluhy a zařízení (práce budou probíhat za provozu).

Podlahy.

Stávající nášlapné a podkladní vrstvy podlah budou odstraněny a připraveny pro nové podlahy. Bude proveden násyp pod podlahy s vložením tepelné izolace, nová vyztužená betonová mazanina, hydroizolace a betonová mazanina jako podklad pro finální nášlapnou vrstvu.

Prostory pro budoucí komerci budou bez finální nášlapné vrstvy.

Prostory čekárny, rozvodny a technologie budou dokončeny keramickou dlažbou se soklem.

Prostory pokladny a dislokovaného zázemí PO budou z povlakové krytiny (přírodního linoleum Topshield 2, zátěž 34/43, R9, Cfl S1) se soklem.

Povrchové úpravy.

Omítky budou opraveny s aplikací perlinky do lepidla a celoplošně přeštukovány s finální malbou.

Bude instalován nový hladký SDK stropní podhled. Po čas úprav budou veškeré výplně otvorů a prvky, které jsou pevně spojeny s budovou zakryty proti znečištění.

Výplně otvorů.

Stávající historické pokladní okno včetně dřevěného portálu bude kompletně zrepasováno a opatřeno novou povrchovou úpravou a přesklením. Bude provedena montáž nových vnitřních dveří do prostor technologie včetně úpravy otvoru z prostor čekárny. Původní vstup z prostor bývalé kanceláře se zazdí a vznikne samostatně přístupná místnost s možností pronájmu. Původní okna do bývalé úschovny zavazadel ze zazdí bez náhrady, stejně tak vstup z čekárny do rozvodny.

Úprava ÚT:

Dojde ke kompletní výměně rozvodů a otopných těles v rámci 1NP s dopojením na stávající rozvody v a otopný systém v suterénu. Dle stávajícího stavu bude na út z důvodu nedostatečné kapacity el. i místnost bývalé učebny v přístavku.

ZTI.

Do prostor pokladny a zázemí PO bude osazeno umyvadlo včetně nových rozvodů a příslušenství. V zázemí PO bude osazena kuchyňská linka vč. dřezu.

Rozvody vody budou provedeny až do prostor suterénu VB a samostatně odměřeny pro každou část (komerce bývalá dopravní kancelář, komerce – bývalý náčelník, komerce – bývalá učebna, pokladna a zázemí PO – bývalá úschovna zavazadel).

Kanalizace bude provedena nová s dopojením do měněných rozvodů v suterénu. Kanalizační přípojky pro komerci jsou zahrnuty v oddílu zpevněných ploch.

Veškeré prostupy budou utěsněny protipožárními ucpávkami.

Elektroinstalační práce.

Viz samostatná část SEE. Dojde ke kompletní opravě elektroinstalace.

Budou demontovány stávající svítidla, hodiny, amplióny a osazeny nová svítidla a stávající hodiny a amplión a provedena nová elektroinstalace. Veškerá instalace v lištách bude zapravena pod povrchy stěn a stropu do chrániček, u každého koncového prvku v podhledu budou zřízena revizní dvířka.

V rámci čekárny bude na vhodném místě připravena chránička pro možné osazení elektronické odjezdové tabule do budoucna včetně vedení, příprava pro el. odjezdové panely, hodiny, automat na kávu, automat na jízdenky a kameru .

Elektroinstalační práce budou koordinovány se zástupci SEE a SSZT SŽ.

Dokončovací práce.

Nátěry drobných kovových prvků. Kompletně se vyčistí a umyje prostor pro předání k užívání.

Odvoz odpadu, suti.

Odvoz, likvidace suti a přebytečného materiálu na skládce dle platné legislativy.

008 Oprava vnitřních prostor 1PP

Bude provedena oprava prostor 1PP včetně vyklizení a vyčištění prostor.

Povrchové úpravy.

Omítky budou otlučeny až na zdivo a zapraveny celoplošným cementovým špricem s finální vápennou malbou.

Bude instalován nový hladký SDK stropní podhled. Po čas úprav budou veškeré výplně otvorů a prvky, které jsou pevně spojeny s budovou zakryty proti znečištění.

ZTI.

Budou vyměněny kompletní rozvody vody a kanalizace v rámci prostor 1PP, dopojené na nově budované rozvody v rámci 1NP a na stávající neměněné stoupací potrubí části 2NP.

Veškeré rozvody budou provedeny až po hlavní přívod v suterénu VB od vodoměru vč. průrazu a dopojení nového izolovaného vedení pod dlažbou přístřešku pro WC a učebnu.

Do nového potrubí budou dopojeny veškeré nové vývody budované stavbou+podchyceny veškeré stávající. Stoupací potrubí pro byty bude dopojeno tak, aby v případě rekonstrukce bytové části byla možná výměna stoupacího potrubí neopravované části. Bude provedeno i dopojení nově budovaného ÚT.

Stávající plynovod bude vyměněn včetně výstroje HUP včetně přípravy pro bytovou část.

Stávající nefunkční čerpadlo bude vyměněno včetně dopojení do kanalizace.

007 – elektroinstalace (SEE)

Samostatná část – zpracovatel SEE.

Orientační rozsah prací:

- *Venkovní osvětlení*
- *Sílnoproudé rozvody*
- *Hromosvod*

Elektroinstalační práce budou koordinovány se zástupci SEE SŽ.

Manipulace se stavebním odpadem

Stavební suť bude odvezena a zlikvidována dle platné legislativy do 20 km se složením na příslušné skládce. Výzisk z kovového odpadu bude odvezen a složen dle pokynů investora, samotný šrot je majetkem investora. Hospodaření s vyzískaným materiálem (mimo stavební odpad) bude prováděno v souladu se směrnicí SŽDC č. 42 ze dne 7.1.2013.

Zásady organizace výstavby:

Místo provádění prací bude vždy odděleno od prostor, kde se bude pohybovat cestující či veřejnost, opatřené výstražnými bezpečnostními cedulemi. Lešení pro opravu fasády bude realizováno tak, aby byl vždy umožněn přístup k technologii. Lešení bude vždy opatřeno sítí zabráňující úletům materiálu větrem a bránící znehodnocení díla povětrnostními vlivy. Veškeré plochy zasažené staveništěm a činností zhotovitele musí být po skončení prací uvedeny do původního stavu.

Jelikož pro stavbu bude nutné použít okolní pozemek parc. č. 1831/1 a 1831/7 v k.ú. Sedlčany, např. pro stavbu lešení a umístění kontejneru na stavební odpad, je třeba v předstihu uzavřít nájemní smlouvu na dočasný zábor s jeho vlastníkem, Českými drahami a.s.

Zvláštní technické podmínky:

Při provádění prací bude postupováno v souladu s podmínkami SŽ, s.o. a ČD, a.s. Zhotovitel zabezpečí po celou dobu provádění výměny střešní krytiny, aby nedošlo k ohrožení odkrytých konstrukcí a prostor pod nimi povětrnostními vlivy. Zhotovitel je povinen upřesnit termín dodávky oken a dveří pro zajištění přístupu do pronajatých prostor.

Zhotovitel na vlastní náklady zařídí vlastní sociální zařízení pro své pracovníky.

Zhotovitel je povinen dbát, aby práce v co nejmenší míře omezovaly cestující, veřejnost, nájemce v komerčních prostorech budovy a drážní provoz.

Odpadové hospodářství:

Během realizace stavby je třeba dbát o maximální opětovné využití vyzískaných materiálů. V případě, že takovéto využití není možné, vznikají odpady, se kterými bude dále nakládáno v souladu se zákonem č. 185/2001 Sb. v platném znění. V rámci realizace stavby přechází všechny povinnosti původce odpadů na zhotovitele, který za účelem jejich plnění ustanoví odpadového hospodáře. Zhotovitel musí zajistit zařazování odpadů podle druhů a kategorií v souladu s Katalogem odpadů (vyhláška č. 381/2001 Sb. v platném znění) a následně odpady utříděné shromažďovat v prostředcích, které zamezí jejich znehodnocení, odcizení nebo úniku. Odstraňování odpadů probíhá prostřednictvím oprávněné osoby, která odpady převezme do svého vlastnictví.

O nakládání s odpady je vedena v souladu s vyhláškou č. 383/2001 Sb. v platném znění průběžná evidence a příslušnému úřadu je každoročně zasíláno hlášení o produkci odpadů a nakládání s nimi. S nebezpečnými odpady je nakládáno na základě příslušného souhlasu a pro každý takovýto odpad je zpracován identifikační list, kterým jsou vybavena místa, kde dochází k nakládání s uvedeným odpadem. Při každé přepravě nebezpečného odpadu jsou vyplňovány evidenční listy a ty zasílány příslušnému úřadu.

Veškerý kovový materiál je v majetku objednatele. Hospodaření s vyzískaným materiálem (mimo odpad) bude prováděno v souladu se Směrnicí SŽDC č. 42 ze dne 7.1.2013.

Související předpisy:

- 376/2001 Sb. Vyhláška o hodnocení nebezpečných vlastností odpadů
- 381/2001 Sb. Katalog odpadů
- 382/2001 Sb. Vyhláška o podmínkách použití upravených kalů na zemědělské půdě
- 383/2001 Sb. Vyhláška o podrobnostech nakládání s odpady
- 384/2001 Sb. Vyhláška o nakládání s PCB
- 237/2002 Sb. Vyhláška o podrobnostech způsobu provedení zpětného odběru některých výrobků
- 294/2005 Sb. Vyhláška o podmínkách ukládání odpadů na skládky a jejich využívání na povrchu terénu
- 352/2005 Sb. Vyhláška o nakládání s elektrozařízeními a elektroodpady
- 341/2008 Sb. Vyhláška o podrobnostech nakládání s biologicky rozložitelnými odpady
- 352/2008 Sb. Vyhláška o podrobnostech nakládání s autovraky
- 374/2008 Sb. Vyhláška o přepravě odpadů
- 170/2010 Sb. Vyhláška o bateriích a akumulátorech
- 321/2014 Sb. Vyhláška o rozsahu a způsobu zajištění odděleného soustředění složek komunálních odpadů
- 352/2014 Sb. Nařízení vlády o Plánu odpadového hospodářství České republiky pro období 2015–2024
- 248/2015 Sb. Vyhláška o podrobnostech provádění zpětného odběru pneumatik

V případě že uvedené materiály nebudou nadále využitelné pro potřeby SŽ, s.o. nebo ČD, a.s. stanou se odpadem a bude s nimi nakládáno na základě požadavků platné legislativy v odpadovém hospodářství.

Vznikající odpady budou předávány oprávněným subjektům. V případě, že budou zneškodňovány přímo firmou provádějící stavbu či provozovatelem, zodpovídá příslušný subjekt za to, že budou zneškodňovány v souladu s legislativní úpravou, tzn. v současnosti zejména se zákonem č. 185/2001 Sb. ve znění pozdějších předpisů. Během stavby i během užívání domu nebude horninové podloží kontaminováno např. ropnými látkami, odpadními vodami, apod.

Specifikace mobiliáře:

Lavičky do čekárny:

Provedení dle sm.:

SŽDC PO-20/2019-GŘ
„Moderní design a architektura
nádraží a zastávek ČR – Mobiliář“

čj. 62741/2019-SŽDC-GŘ-O23 ze
dne 23. 10. 2019

Antivandal provedení, lze přikotvit
do podlahy



Lavičky ven a pod přístřešek:

Provedení dle sm.:

SŽDC PO-20/2019-GŘ
„Moderní design a architektura
nádraží a zastávek ČR – Mobiliář“

čj. 62741/2019-SŽDC-GŘ-O23 ze
dne 23. 10. 2019

Antivandal provedení, lze přikotvit
do podlahy



Koše ven a pod přístřešek

- s objemem 120 l., kovový
upravený povrch, lze přikotvit do
podkladu

Provedení dle sm.:

SŽDC PO-20/2019-GŘ
„Moderní design a architektura
nádraží a zastávek ČR – Mobiliář“

čj. 62741/2019-SŽDC-GŘ-O23 ze
dne 23. 10. 2019



Koše do čekárny

- s objemem min. 60 l., lze
přikotvit do podkladu

Provedení dle sm.:

SŽDC PO-20/2019-GŘ
„Moderní design a architektura
nádraží a zastávek ČR – Mobiliář“

čj. 62741/2019-SŽDC-GŘ-O23 ze
dne 23. 10. 2019



Fotodokumentace stávajícího stavu









